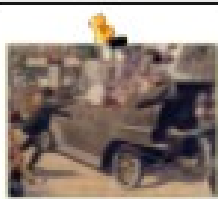


HISTOIRE



Le 20ème siècle - la 1ère guerre mondiale - déroulement

Doc A : Une guerre d'usure

Conformément aux prévisions de Jaurès, la guerre va rapidement s'étendre à toute l'Europe et par le biais des colonies et des alliances, elle va devenir mondiale.

Comme l'armée allemande se bat sur deux fronts : la Russie et la France, elle essaye de s'imposer rapidement par une offensive surprise contre la France. Mais elle est arrêtée et le front se stabilise. Les armées françaises et allemandes creusèrent des tranchées pour se protéger et défendre leurs positions.



Doc B : les tranchées pendant la 1^{ère} guerre mondiale

Doc C : Un poilu décrit sa tranchée

Notre tranchée a une longueur de 100 mètres. Elle est profonde d'un mètre et la terre a été jetée devant, si bien que l'on peut passer debout sans être vu. Elle est très étroite et par endroits, on a creusé plus largement pour pouvoir se croiser quand on se rencontre. Dans le fond, on creuse de petites caves où un homme peut se coucher pour se protéger des obus.

Doc D : Témoignage de poilu sur les conditions de vie dans les tranchées

Voilà près d'un mois que je ne me suis ni déshabillé, ni déchaussé ; je me suis lavé deux fois : dans une fontaine et dans un ruisseau près d'un cheval mort ; je n'ai jamais approché un matelas ; j'ai passé toutes mes nuits sur la terre. On dort debout, à genoux, assis, accroupis et même couché. On dort le jour ou la nuit, à midi ou le soir. On dort sur les chemins, dans les taillis, dans les tranchées, dans les arbres, dans la boue. On dort même sous la fusillade. Le silence seul réveille

Doc E : la fin du conflit mondial

La guerre s'éternise, les combats se poursuivent sur la mer (avec les navires de guerre), sous la mer (avec les premiers sous-marins) et dans les airs (avec les premiers bombardements aériens). Les combats au sol prirent une ampleur nouvelle avec l'utilisation des gaz asphyxiants.

En 1917, les Etats-Unis jusqu'alors neutres, entrent en guerre au côté de la France et du Royaume-Uni.

En 1918, les français et leurs alliés remportent la victoire. L'Allemagne est contrainte de signer l'armistice le 11 novembre 1918

Questions

- 1 - Qui sont les opposants à l'armée allemande ?
- 2 - Que construisent les soldats pour se protéger et défendre les territoires ?
- 3 - Relève les adjectifs correspondants à la description d'une tranchée.

étroite large longue courte confortable inconfortable
abritée exposée à la pluie boueuse

- 4 - Décris en quelques mots la vie dans les tranchées ?
- 5 - Cite 2 nouvelles armes utilisées pendant la 1ère guerre mondiale ?
- 6 - En quelle année, les Etats-Unis entrent-ils en guerre ?
- 7 - Quand l'Allemagne signe-t-elle l'armistice ?

Leçon

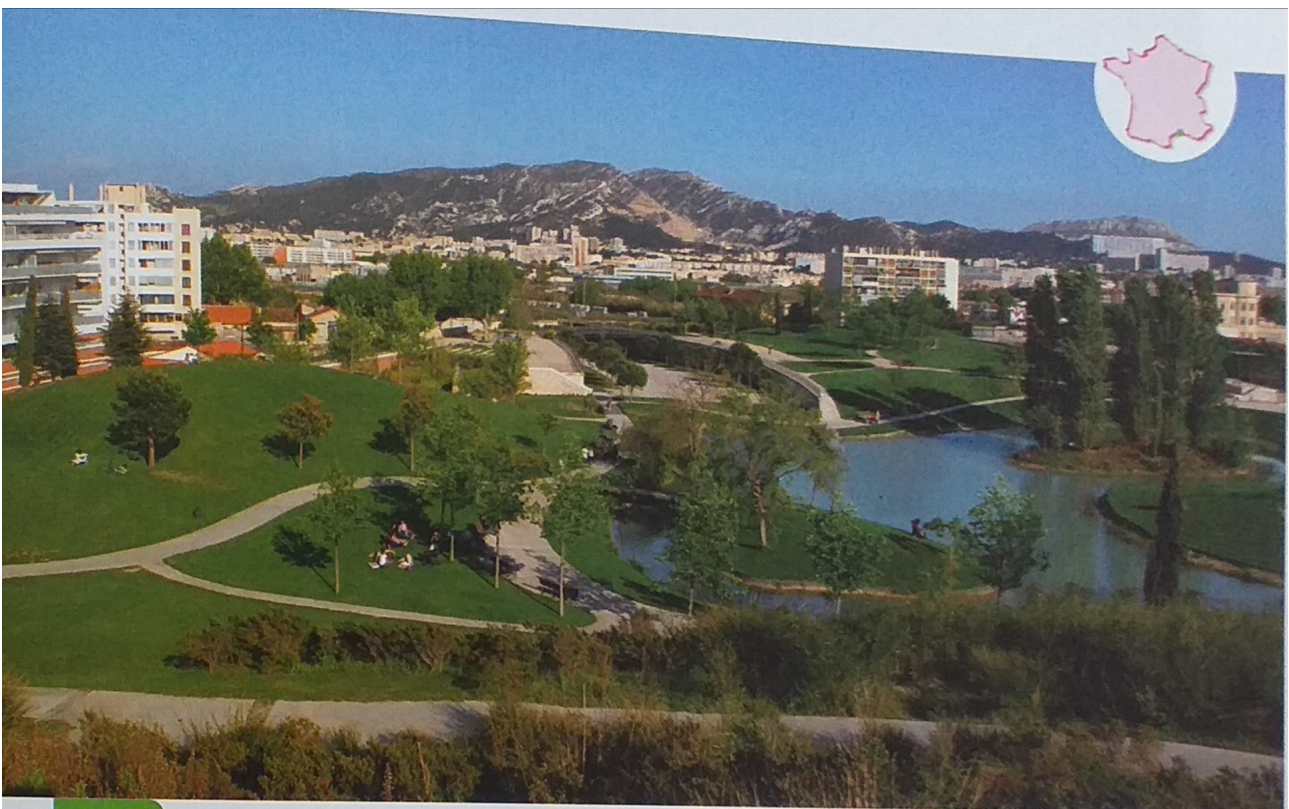
La guerre commence le _____. Rapidement la guerre s'enlise. Les armées créent des _____ depuis lesquelles elles lancent des _____ (attaquent l'ennemi). Les conditions de vie dans ses tranchées sont difficiles : on y est à l'_____, à la merci du vent et de la pluie, les conditions d'_____ sont déplorables. Les soldats ne peuvent guère _____ et _____, c'est pourquoi on les appelle « les _____ ». En 1917, avec l'entrée en guerre auprès de la France et du Royaume-Uni des _____, tout s'accélère. L'Allemagne est forcée de _____ et l'_____ est signée le _____.

GEOGRAPHIE

Mieux habiter

>>> Favoriser la place de la nature dans la ville.

- 1) Où cette photographie a-t-elle été prise ?
- 2) Quelle idée te fais-tu de la ville de Marseille ?
- 3) Décris les différents éléments du paysage.
- 4) Ce quartier te paraît-il agréable à vivre ? Pourquoi ?
- 5) Selon toi, est-il important que la nature soit présente dans les villes ? Pourquoi ?



Doc. 1 Le parc du « 26^e Centenaire » à Marseille dans les Bouches-du-Rhône
(Provence-Alpes-Côte d'Azur)

SCIENCES

COMMENT FAIT-ON LES BÉBÉS ?

1 Comment est « conçu » l'œuf, le point de départ du futur bébé ?

Un spermatozoïde du père est entré dans l'ovule de la mère : c'est la fécondation.

2 Combien de spermatozoïdes fécondent-ils l'ovule ?

Un seul et unique spermatozoïde peut féconder un ovule.

3 Quelle est la différence entre un ovule et un œuf ?

L'œuf est un ovule qui a été fécondé par un spermatozoïde.

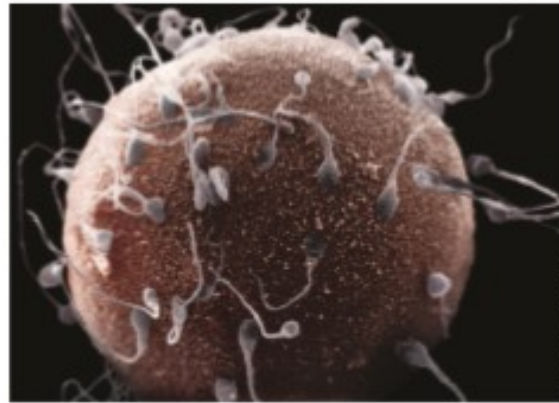
4 Quel acte permet aux spermatozoïdes (produits par l'homme) de rencontrer l'ovule qui se trouve dans le corps de la femme ?

Ces deux cellules de vie se rencontrent lors d'un acte sexuel entre un homme et une femme.

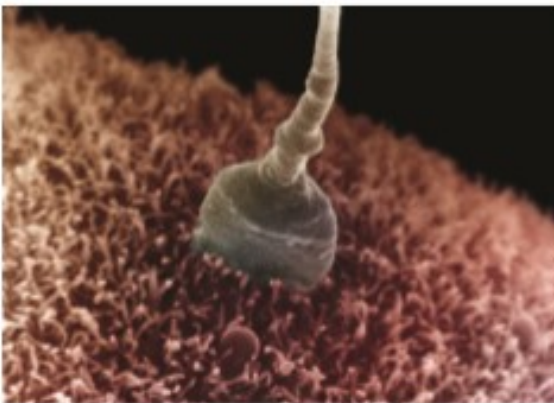
5 Complète la légende pour chacune des images ci-dessous.



1. Un spermatozoïde.



2. L'ovule entouré par les spermatozoïdes.



3. Fécondation : un spermatozoïde pénètre dans l'ovule.



4. Un œuf ou une cellule-œuf.

4 * Dans chaque série d'adjectifs, relève celui qui n'est pas l'antonyme du mot en gras.

- a. **triste** : sinistre • joyeux • gai • jovial • réjoui
- b. **gros** : petit • minuscule • mince • important • minime • étroit
- c. **calme** : agité • nerveux • paisible • remuant • turbulent • mouvementé
- d. **peureux** : brave • poltron • hardi • vaillant • courageux • valeureux
- e. **clair** : obscur • foncé • noir • bronzé • lumineux • ténébreux

5 ** Recopie ces listes, puis souligne en vert les deux synonymes et en rouge leur antonyme.

- a. généreux • charitable • égoïste
- b. médiocre • sensationnel • stupéfiant
- c. exécrable • excellent • immangeable
- d. loyal • fourbe • traître
- e. prohiber • consentir • interdire

6 *** Associe chaque qualité à son antonyme.

- | | |
|------------------|-------------------|
| a. le courage | 1. l'avarice |
| b. la générosité | 2. l'orgueil |
| c. l'attention | 3. la lâcheté |
| d. le calme | 4. la distraction |
| e. la modestie | 5. la grossièreté |
| f. la politesse | 6. l'agitation |

Former des antonymes avec des préfixes

7 * Forme l'antonyme de ces verbes à l'aide des préfixes *dé-*, *dés-* ou *dis-*.

- | | |
|-----------|--------------|
| a. faire | e. espérer |
| b. obéir | f. emmêler |
| c. coller | g. qualifier |
| d. régler | h. tendre |

8 ** Écris l'antonyme de ces adjectifs à l'aide de préfixes.

- | | |
|-------------------|----------------|
| a. compréhensible | e. couvert |
| b. agréable | f. chanceux |
| c. content | g. responsable |
| d. possible | h. habituel |

Utiliser des antonymes

9 ** Transforme ces phrases pour écrire le contraire de deux façons :

- en utilisant la forme négative ;
- avec des antonymes.

Ce chien est gentil.

→ *Ce chien n'est pas gentil.*

→ *Ce chien est méchant.*

- a. Il fait froid ce matin !
- b. Erwan est très gai aujourd'hui.
- c. Laurie adore les croque-monsieur.
- d. Yann voulait une grosse part de gâteau.
- e. Je veux changer ces affiches.

10 ** Dans chaque phrase, remplace le mot en gras par son antonyme.

- a. Antoine est un élève très **passif** en classe.
- b. Mais il est très **turbulent** dans les couloirs.
- c. Ses notes sont très **basses**.
- d. Il est très **étourdi** pendant les dictées.
- e. Il est toujours **endormi** le matin.
- f. Sa maîtresse le trouve très **irrégulier** dans son travail.

11 *** Complète les GN avec un mot de la liste suivante.

un père • du bois • un enfant • un travail • un lit

... dur ou ... frais

→ *du pain dur ou du pain frais*

- a. ... dur ou ... moelleux
- b. ... dur ou ... facile
- c. ... dur ou ... tendre
- d. ... dur ou ... sage
- e. ... dur ou ... indulgent

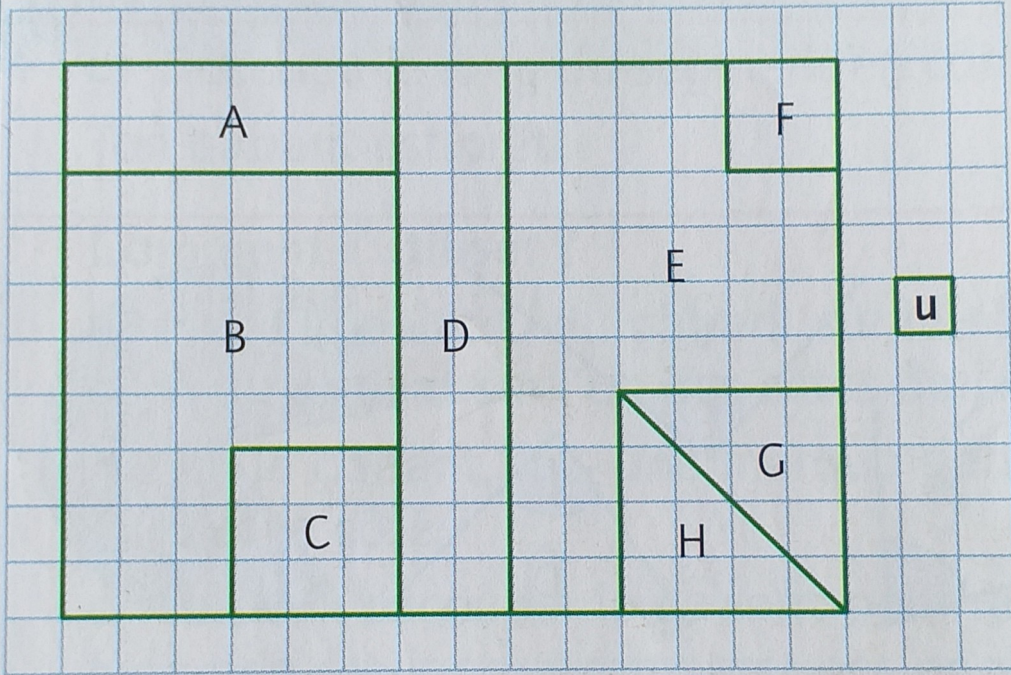
J'écris 

12 * Observe Julie. Fais le portrait de sa meilleure amie, Emma, qui est tout son contraire. Décris sa taille, ses cheveux, etc.



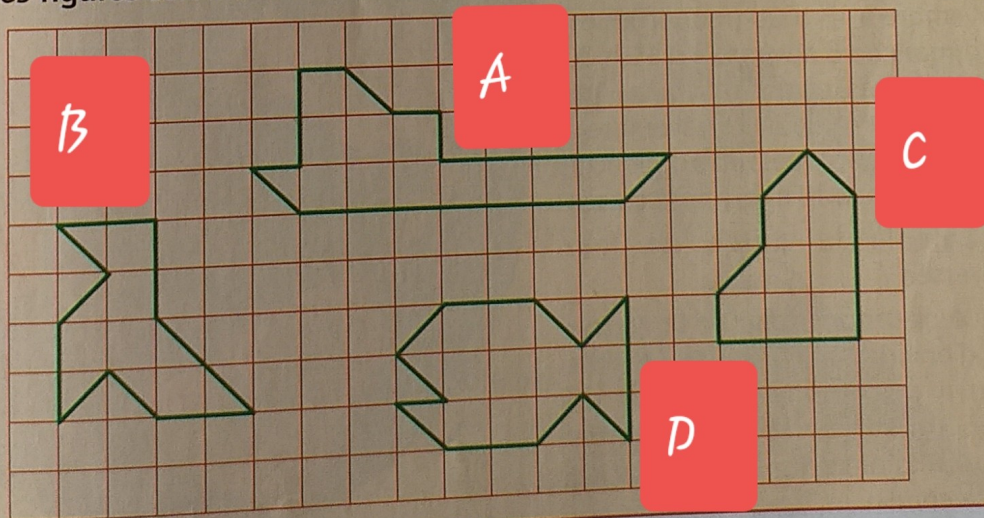
MESURES

1 Retrouve les aires des différentes figures.



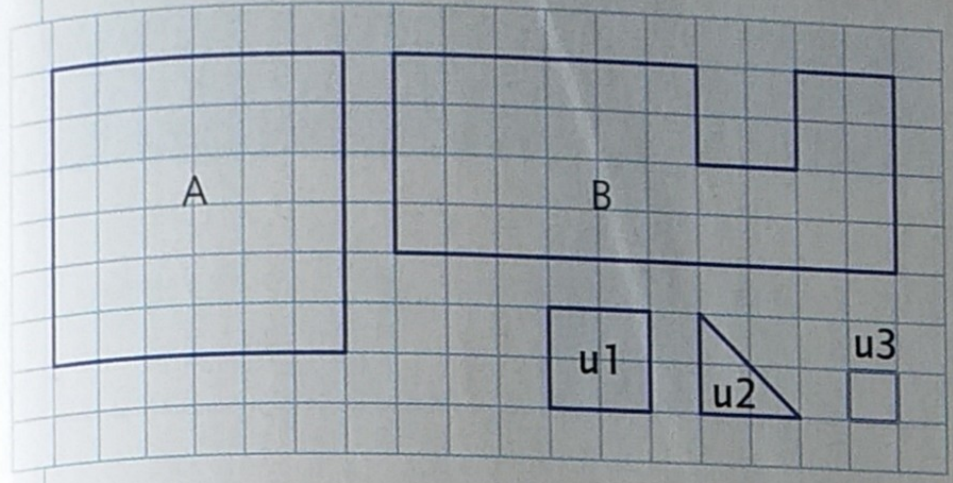
À TOI DE JOUER...

Range ces figures selon leur aire de la plus grande à la plus petite.



4

Compare ces deux figures en utilisant les différentes unités d'aire proposées. Reproduis et complète le tableau. Que constates-tu ?

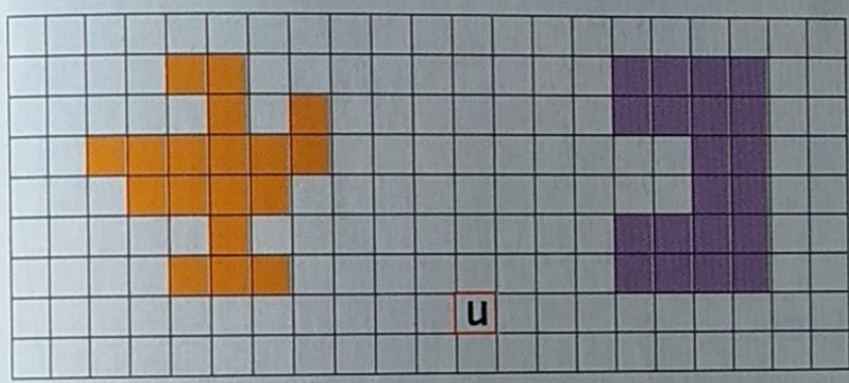


| | A | B |
|----|---|---|
| u1 | | |
| u2 | | |
| u3 | | |



En utilisant l'unité d'aire, compare les aires des deux figures.

TRAVAILLE SEULE



Tracer une figure à partir d'un programme de construction

3 Trace la figure qui correspond à ce programme de construction.

- Trace un triangle ABC rectangle en A.
- Trace le rectangle CDEB.
- Trace le triangle DEF rectangle en D.

4 Trace la figure qui correspond à ce programme de construction.

- Trace un carré ABCD de 4 cm de côté.
- Trace les diagonales du carré ABCD.
- Nomme O le point d'intersection des diagonales.
- Trace le cercle de centre O passant par les sommets du carré ABCD.

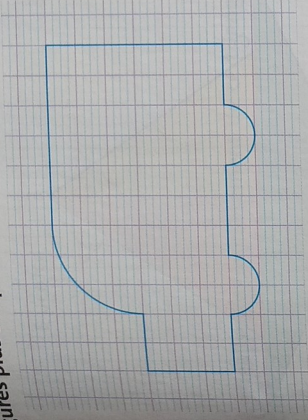
5 Trace la figure qui correspond à ce programme de construction.

- Trace un cercle de centre O et de rayon 3 cm.
- Trace un diamètre AB de ce cercle.
- Place un point C sur le cercle.
- Trace la figure ABC. Quelle figure obtiens-tu ?

6 Trace la figure qui correspond à ce programme de construction.

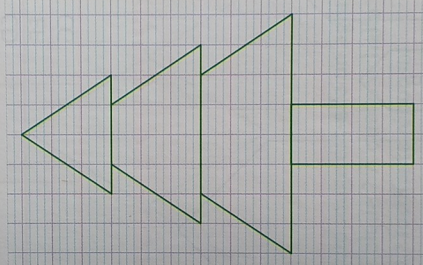
- Trace un carré ABCD de 4 cm de côté.
- Place les points E, F, G et H milieu des côtés du carré ABCD.
- Trace le cercle de centre E et de diamètre AB.
- Trace le cercle de centre F et de diamètre BC.
- Trace le cercle de centre G et de diamètre CD.
- Trace le cercle de centre H et de diamètre DA.

2 Reproduis cette figure puis décompose-la en figures plus simples.

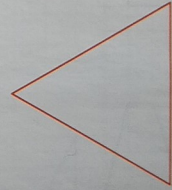


3 Observe cette figure.

- Avec quelles figures géométriques ce sapin a-t-il été construit ?
- Reproduis-le en faisant apparaître les figures en entier.



4 Reproduis 4 fois ce triangle équilatéral et découpe-les.



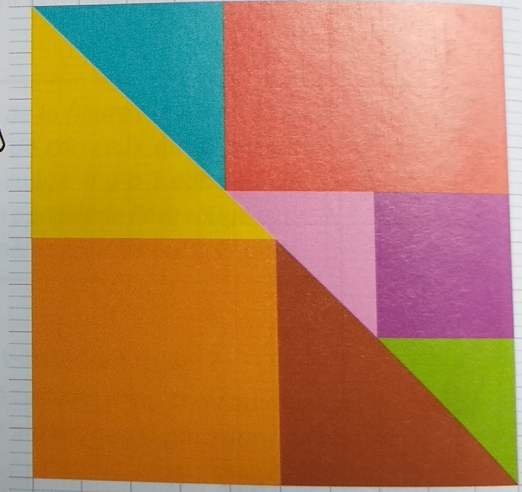
- Quelles figures peux-tu obtenir en assemblant ces 4 triangles ?
- En ajoutant 2 nouveaux triangles, quelles nouvelles figures peux-tu obtenir ?

Cherchons ensemble

GEOMETRIE

Thomas a dessiné ce tangram. Il le montre à ses camarades.

- Observe le tangram. De quels polygones se compose-t-il ?
- Reproduis ce tangram.
- Découpe toutes les pièces de ce tangram.
- Observe les figures suivantes. Reproduis-les à l'aide des pièces du tangram que tu as découpées. Quels polygones utilises-tu pour reproduire chaque figure ?



Y a-t-il de la vie sur Mars ?

A partir du XIX^e siècle, beaucoup se sont mis à croire qu'une civilisation intelligente existait sur la planète Mars. Des représentations de Martiens aux formes très diverses commencèrent à apparaître dans les livres, les dessins, les bandes dessinées ou furent

évoquées à la radio. Puis vinrent le cinéma et la télévision. De toutes ces créatures, aucune ne vint jamais envahir la Terre. On sait aujourd'hui qu'elles n'existent pas.

Les Martiens dans la presse

Dans les années 1920, un article de journal sur les Martiens rapportait qu'ils avaient « des oreilles et un nez très gros et un énorme développement pulmonaire... Leurs jambes sont faiblement développées car la matière, sur Mars, pèse moins qu'ici. »

20

Thème 4 : Le système solaire

Il y a un siècle

L'idée de l'existence de Martiens intelligents **connut son apogée** au début du XX^e siècle, lorsqu'un riche homme d'affaires du nom de Percival Lowell (1855-1916) se fit construire un observatoire personnel en Arizona, aux États-Unis, et commença à étudier Mars.

Percival Lowell affirma qu'il voyait un réseau de lignes s'entrecroisant à la surface de Mars et qui, croyait-il, servait à transporter l'eau des pôles sur toute la planète.

Les Martiens font vendre

Nous savons aujourd'hui que les lignes vues par Lowell n'existaient pas, mais, à l'époque, nombreux furent ceux qui, excités par cette idée, crurent ses **théories**. Elles **inspirèrent** à H.G. Wells son roman *La Guerre des mondes* publié en 1898.

Mon *Encyclopédie 6-9 ans du ciel et de l'espace*, trad. Bruno Potlier, coll. « Mes Grandes Découvertes », © Gallimard Jeunesse, 2008.



En 1938, la version **radiodiffusée** par Orson Welles de *La Guerre des mondes* sema la panique auprès d'un million d'Américains. L'émission décrivait de façon très réaliste l'invasion de la Terre par les Martiens comme si le commentateur y assistait en direct.

connut son apogée : fut au plus haut niveau.

les **théories** : les propositions, les idées.
elles **inspirèrent** : elles donnèrent l'idée.
radiodiffusée : transmise au public par la radio.

Lecture